



Server Manager dans Windows 8

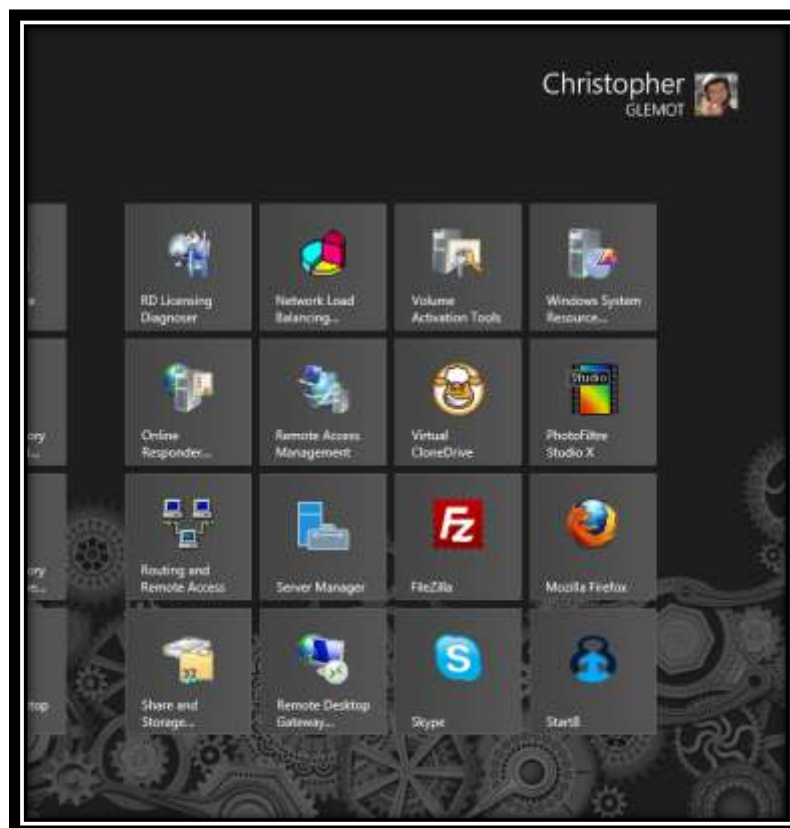
Avant de commencer :

Vous devez télécharger l'outil en fonction de la version de votre Windows 8 (32 ou 64 bits) :

« **Remote Server Administration Tools** » pour Windows 8 est disponible à cet endroit : [Portail MS](#)

A) Introduction :

Pour simplifier la gestion des serveurs à distance, il est possible de télécharger et d'installer les outils d'administration de serveur distant pour Windows 8. Effectivement, les outils incluent le « Server Manager » (« Gestionnaire de serveur »), la « Microsoft Management Console » (MMC), les consoles, les fournisseurs et les applets de commande Windows PowerShell, ainsi que certains outils en ligne de commande pour la gestion des rôles et des fonctionnalités qui s'exécutent sur Windows Server 2012. Ce package est vraiment puissant car il facilite la gestion des systèmes d'information pour les administrateurs systèmes des entreprises.



Les différents outils sous « Modern UI » (Windows 8)

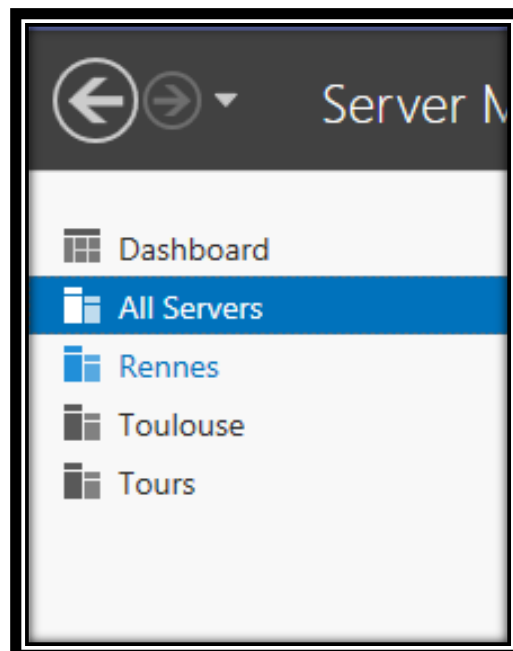


B) Gérer vos serveurs par entité :

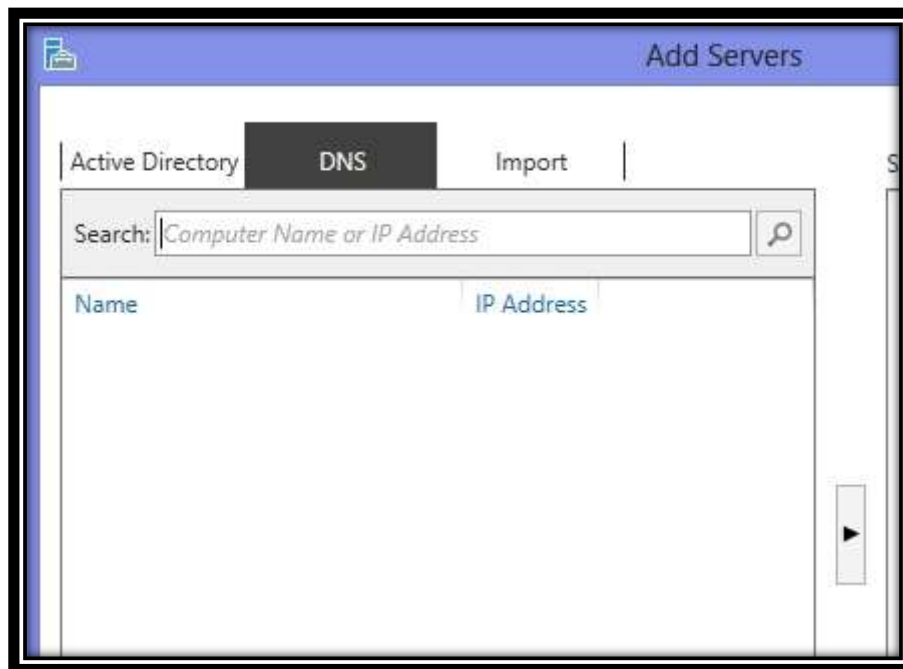
Parmi les caractéristiques les plus appréciables du « Server Manager » (« Gestionnaire de serveur ») figurent ses capacités multiserveur qui facilitent le déploiement de rôles et de fonctionnalités à distance sur des serveurs physiques et virtuels. Il est facile de créer un groupe de serveurs par entité, autrement dit un regroupement de serveurs qui peuvent être gérés conjointement (par exemple trier ses serveurs par ville ou par agence). Les améliorations apportées à l'administration à distance permettent de mettre en service des serveurs sans avoir à établir une connexion RDP.



Création d'un groupe de serveurs



Par exemple, j'ai ici classé mes serveurs par ville (Rennes, Toulouse et Tours)



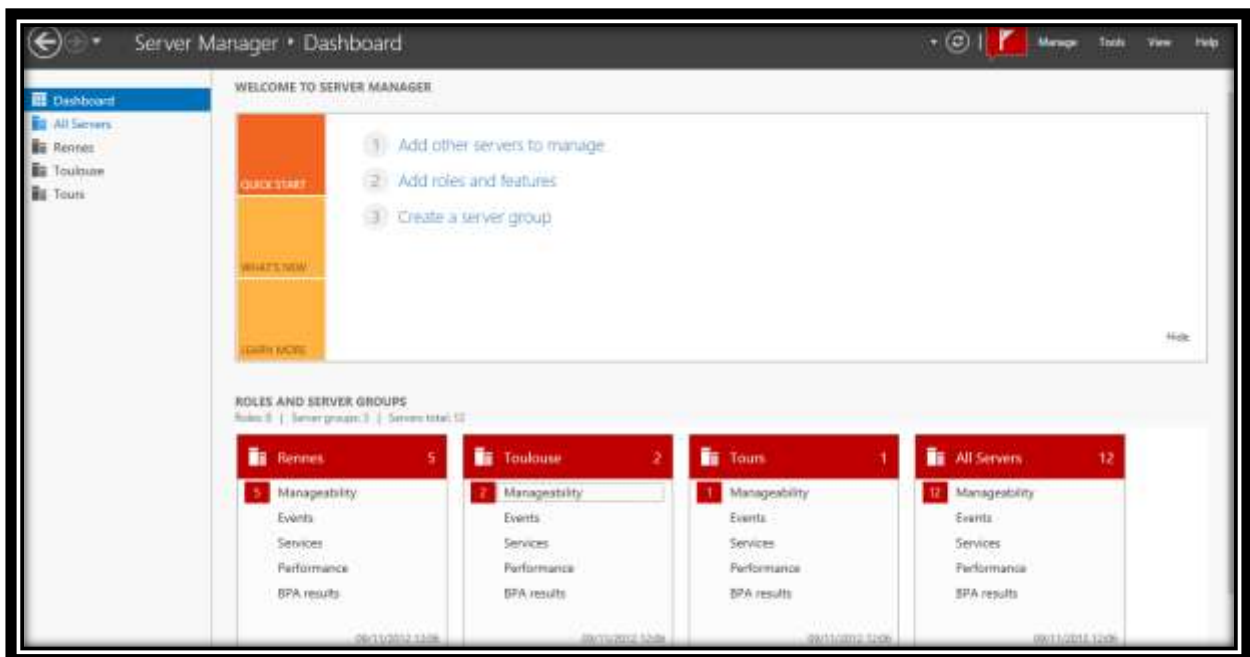
Il est facile de rajouter un serveur depuis l'AD ou en renseignant son adresse IP ou son nom

C) Supervision depuis le tableau de bord :

L'onglet « Dashboard » (« Tableau de bord ») met en avant l'état de santé des serveurs mais également les alertes sur les différents rôles et les services. Cela peut être comparé à une interface de supervision qui est très pratique car les administrateurs systèmes ne mènent pas quotidiennement des actions de configuration mais plutôt des actions de checkup des serveurs. Le tableau de bord résume clairement la situation dans lequel se trouvent les serveurs. Les informations affichées dépendent des rôles et des fonctionnalités installés. Afin de visualiser certaines informations, il suffit de cliquer sur l'information pour obtenir une idée plus précise du problème.



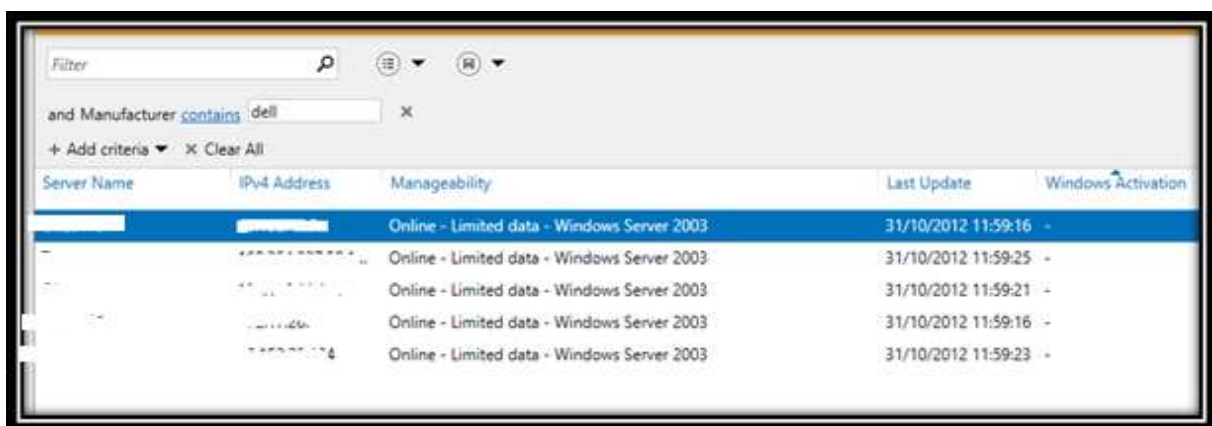
Les alertes sont visibles depuis l'icône avec le drapeau



Supervision des alertes depuis le tableau de bord

Il est également possible de trier les serveurs avec des filtres sur certains critères précis comme la mémoire, l'architecture, le constructeur etc.

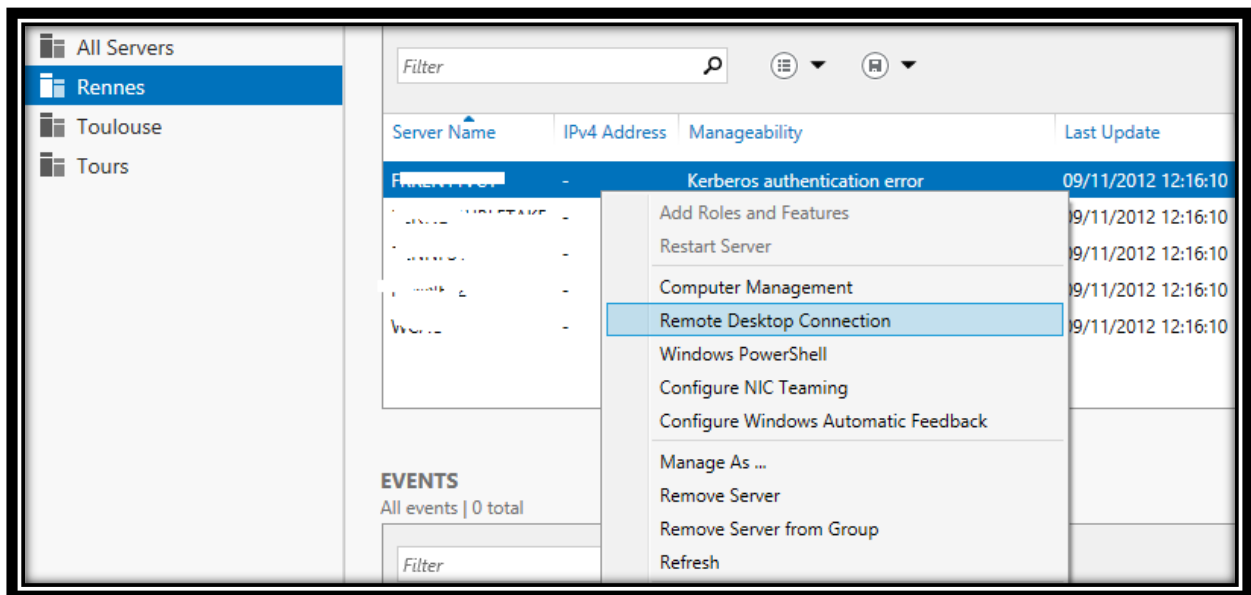
Exemple avec « Dell » :



Vue globale de l'état des serveurs Dell (filtre « dell »)

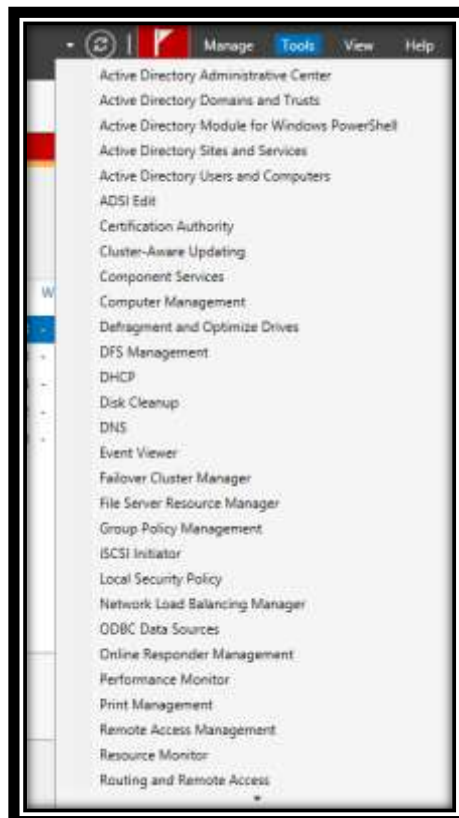


En exécutant un clic droit sur le serveur cible, vous pouvez directement prendre la main à distance sur celui-ci (« Remote Desktop Connection »).



Prise de main à distance sur un serveur depuis le Server Manager

Les outils sont également disponibles pour gérer directement depuis le poste de travail des composants comme le DNS, le DHCP, l'Active Directory etc.



N'attendez plus ! Installez Windows 8 pour administrer vos serveurs ☺

